

**Odpowiedzi ZAMAWIAJĄCEGO na pytania WYKONAWCÓW
Modyfikacja warunków zamówienia**

Poznań, dnia 02.08.2016 r.

Sygnatura postępowania: 1400/DW00/ZT/KZ/2016/0000053765

Sygnatura pisma: DL/LZ/AP/2016/792

Dotyczy: Zaprojektowanie i wykonanie instalacji okablowania strukturalnego w budynku biurowym i budynku generatorów Elektrowni Samociążek oraz dostawa urządzeń aktywnych

Działając na podstawie pkt. 1.8 i 1.9 Warunków Zamówienia Zamawiający udziela wyjaśnień dot. treści Warunków Zamówienia dla przedmiotowego postępowania:

Lp.	Treść pytania i odpowiedź
1.	Czy zamawiający posiada rzut pomieszczeń w których maja być instalowane Punkty Logiczne? Jeżeli tak to prosimy o przekazanie?
Odp.	Zamawiający udostępnia rzuty pomieszczeń budynku biurowego, z zaznaczonymi orientacyjnie punktami logicznymi. Dokładne rozmieszczenie punktów logicznych jest jednym z zadań projektowych Wykonawcy. Dodatkowo do każdego z pomieszczeń użytkowych (z wyjątkiem p1.14 i p1.16) Wykonawca musi doprowadzić po minimum 2 zapasowe kable UTP zateterminowane puszką natynkową i gniazdami RJ45, umocowane nad sufitem podwieszanym. Długość zapasowych kabli musi wystarczyć do osiągnięcia dowolnego punktu na podłodze danego pomieszczenia. W zakresie budynku generatorów, na etapie ofertowania Wykonawca powinien zaplanować wykonanie 12 gniazd RJ-45 w 6 Punktach Logicznych. Należy przewidzieć przeprowadzenie 6 kabli w metalowej rurze, po elewacji zewnętrznej na odcinku około 5 metrów.
2.	Prosimy o doprecyzowanie w jakiej konfiguracji i w których pomieszczeniach mają być rozmieszczone Punkty Logiczne?
Odp.	Orientacyjna lokalizacja oraz ilość gniazd w punktach logicznych widoczna jest na rzutach pomieszczeń.
3.	Zamawiający w tabeli nr.1 wykazuje podstawowe materiały do instalacji sieci LAN, a w punkcie 12 tej tabeli wskazuje do ułożenia koryta kablowe LEGRAD (ilość i rodzaj z projektu bez nawet szacunkowej ilości), a takowego projektu nie ma. W związku z powyższym prosimy o doprecyzowanie jakie długości koryt i jakie przekroje, zamawiający przewidział do ułożenia na korytarzach i a jakie długości i jakie przekroje przewidział do ułożenia w pomieszczeniach?
Odp.	Należy przewidzieć pionowe koryta kablowe do każdego PL, od sufitu podwieszanego do puszeki PL, trasy nad sufitami podwieszanymi w pomieszczeniach biurowych nie wymagają koryt. Przekroje koryt są bezpośrednio zależne od ilości kabli w korycie i rezerwy przekroju opisanej w WZ. Ponadto w ciągach komunikacyjnych (nad korytarzami) jest sufit podwieszany wykonany z płyt kartonowo gipsowych, który nie posiada włazów technicznych, stąd Wykonawca musi wykonać trasy kablowe w postaci koryt PCV.
4.	Czy w miejscu instalacji szafy kablowej istnieje system połączeń wyrównawczych, czy połączenie wyrównawcze należy prowadzić do GSU (Główna Szyna Uziemiająca), jeżeli tak to w jakiej odległości jest GSU od pomieszczenia montażu szaf?

Odp.	Zamawiający wykona uziemienie szafy dystrybucyjnej we własnym zakresie.
5.	Czy Zamawiający będzie wymagał od Wykonawcy podłączenia, uruchomienia i konfiguracji urządzeń aktywnych wyspecyfikowanych w „szczegółowym opisie przedmiotu zamówienia”?
Odp.	Zamawiający zainstaluje, podłączy i skonfiguruje urządzenia aktywne we własnym zakresie.
6.	Czy Zamawiający wykona podłączenie szafy GPD do zasilania elektrycznego we własnym zakresie czy też będzie tego wymagał od Wykonawcy?
Odp.	Zamawiający wykona podłączenie we własnym zakresie.
7.	Czy wykonawca ma zaprojektować i wykonać zasilanie do szafy? Jeżeli tak, to czy w pobliżu miejsca gdzie ma być umiejscowiona szafa GPD znajduje się rozdzielnia elektryczna z rezerwą mocy na podłączenie GPD? – w jakiej odległości od szafy? Czy są przewidziane zabezpieczenia dla obwodu elektrycznego zasilającego szafę?
Odp.	Zamawiający wykona podłączenie we własnym zakresie.
8.	Czy Zamawiający przewiduje włączenie urządzeń aktywnych do systemu zasilania gwarantowanego? – Czy zamawiający posiada takowy system? (UPS)
Odp.	Zamawiający wykona podłączenie we własnym zakresie.
9.	Czy Zamawiający przewiduje zaprojektowanie i budowę kanałów kablowych/drabinek metalowych?
Odp.	Zamawiający nie ogranicza technologii wykonania tras kablowych w miejscach niewidocznych/zakrytych/szachtach instalacyjnych. Wszystkie trasy kablowe niepodlegające zakryciu mają zostać wykonane w oparciu o opisane w WZ kanały kablowe, z wyjątkiem jednego odcinka kablowego, po elewacji zewnętrznej na odcinku około 5 metrów, który dla zabezpieczenia przed gryzoniami powinien mieć wykonany z metalu.
10.	Czy Wykonawca w celu wykazania spełnienia wymagań kwalifikacyjnych Zamawiającego może polegać na wiedzy i doświadczeniu, potencjale technicznym, osobach zdolnych do wykonania Zamówienia innych podmiotów?
Odp.	Zamawiający informuje, iż nie dopuszcza posługiwania się zasobami podmiotów trzecich w celu wykazania spełnienia warunków udziału w postępowaniu, zgodnie z zapisami pkt. 6.3. Warunków Zamówienia.
11.	Czy dopuszczają Państwo możliwość zastosowania systemu okablowania strukturalnego producenta BKT Elektronik, który również udziela 25-letniej gwarancji na swoje rozwiązania?
Odp.	Zamawiający informuje, iż nie dopuszcza innych producentów niż wymienieni w Rozdziale II Warunków Zamówienia

Zamawiający załącza skan pomieszczeń biurowych z zaznaczonymi punktami logicznymi, jeden wymiar dla złapania orientacyjnej skali.

Jednocześnie Zamawiający sugeruje odbycie wizji lokalnej w dniu 04-08-2016, w godzinach 10:00 – 14:00.



ENE A Centrum sp. z o.o.
Skalar Office Center
60-201 Poznań, ul. Górecka 1

NIP 777 00 02 843
REGON 630770227
www.enea.pl

W przypadku zainteresowania wizją lokalną Zamawiający prosi o przekazanie stosownej informacji na adres e-mail: aleksandra.piechocka@enea.pl w terminie do 03.08.2016 r. do godz. 13:30

Zamawiający dokonał modyfikacji Warunków Zamówienia, Rozdział II, Tabela nr 1, pozycja nr 8 (0-0406330-1 Panel krosowy 24 porty RJ 45 UTP PCB kat 5+)

jest:

nr 8 (0-0406330-1 Panel krosowy 24 porty RJ 45 UTP PCB kat 5+) - szt. 4

winno być

nr 8 (0-0406330-1 Panel krosowy 24 porty RJ 45 UTP PCB kat 5+) - szt. 5

Z poważaniem

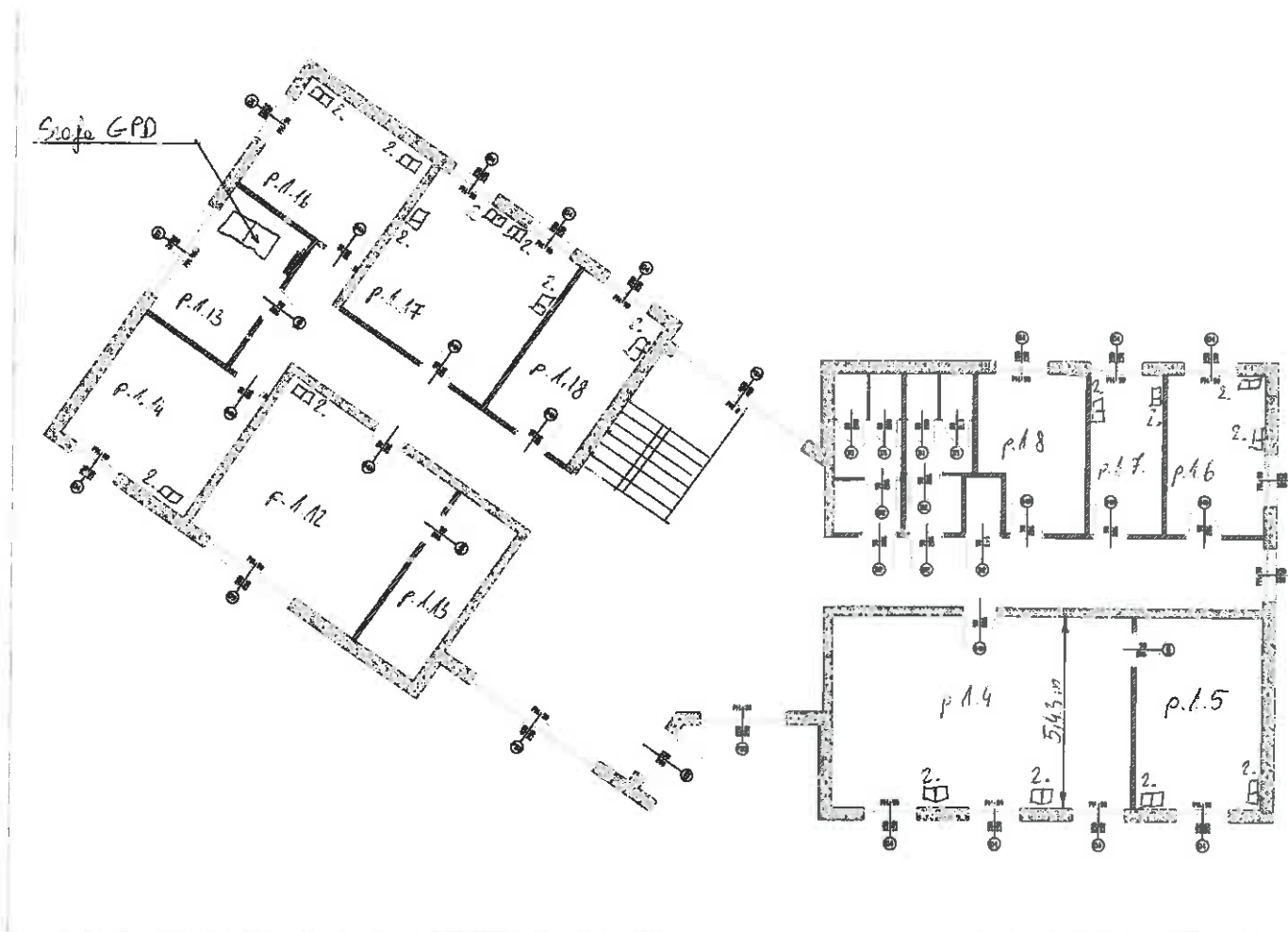
ENE A Centrum Sp. z o.o.
Departament Logistyki
Biuro Udzielania Zamówień

Aleksandra Piechocka
Starszy Specjalista ds. Zamówień
Aleksandra Piechocka

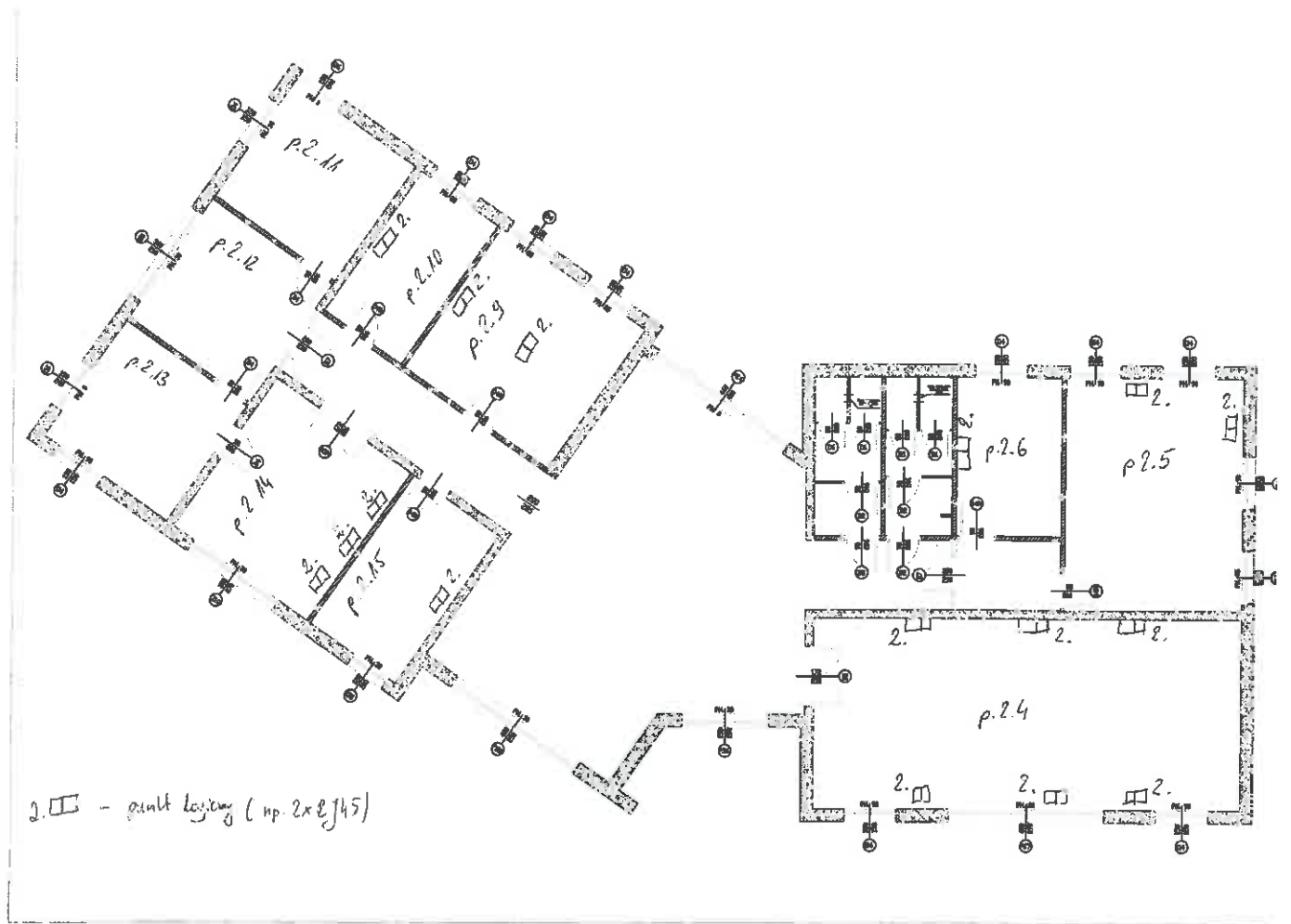
Załączniki:

- 1. Budynek biurowy – Parter**
- 2. Budynek biurowy – I piętro**

Otrzymują: adresat, a/a



PARTER



I PIETRO